

CAMPUS DE VERANO INCLUSIVO

2022



DOWN

Las Palmas

ÍNDICE

Introducción

Justificación

Personas Destinatarias

Objetivos

Metodología

Temporalización

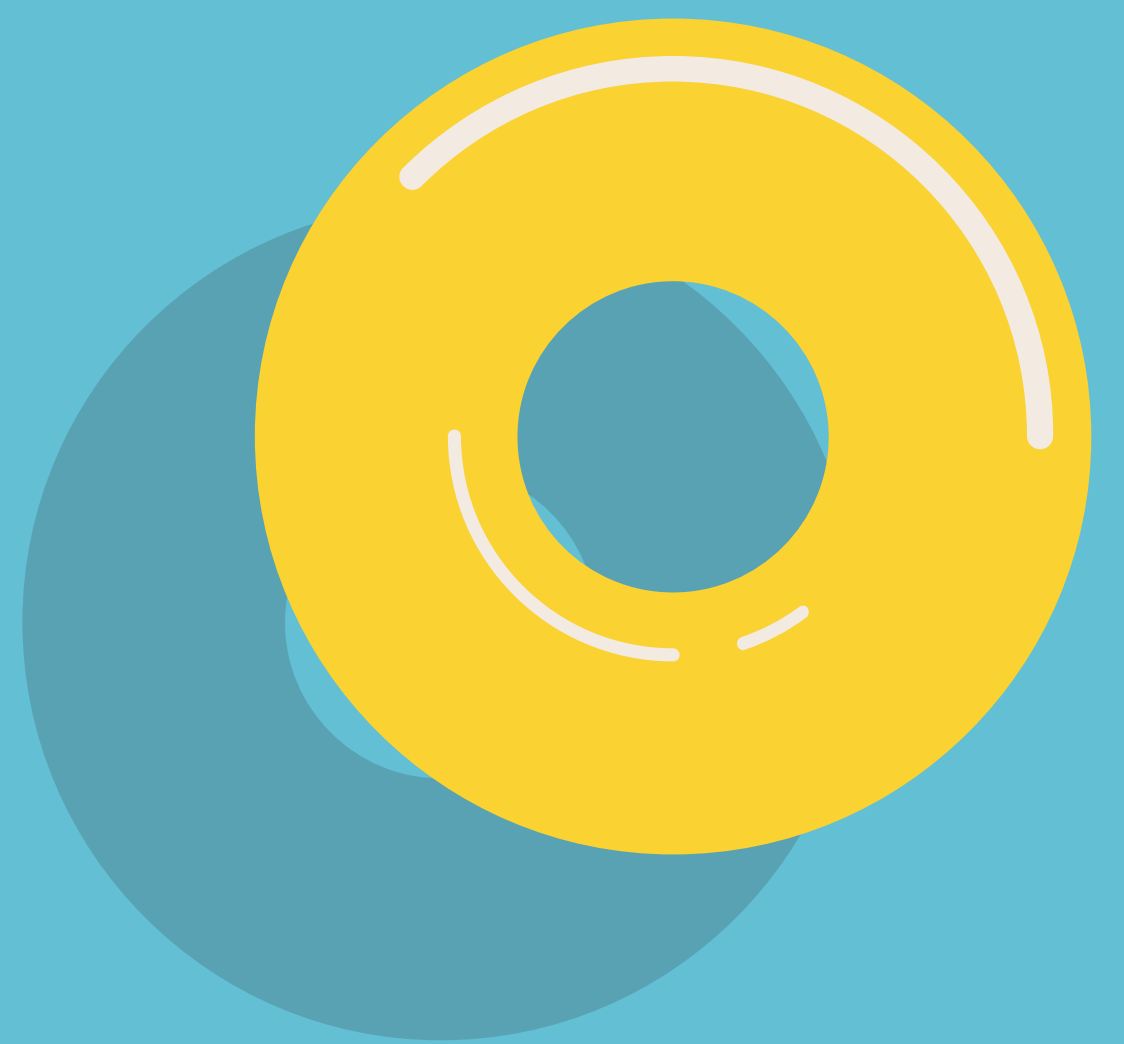
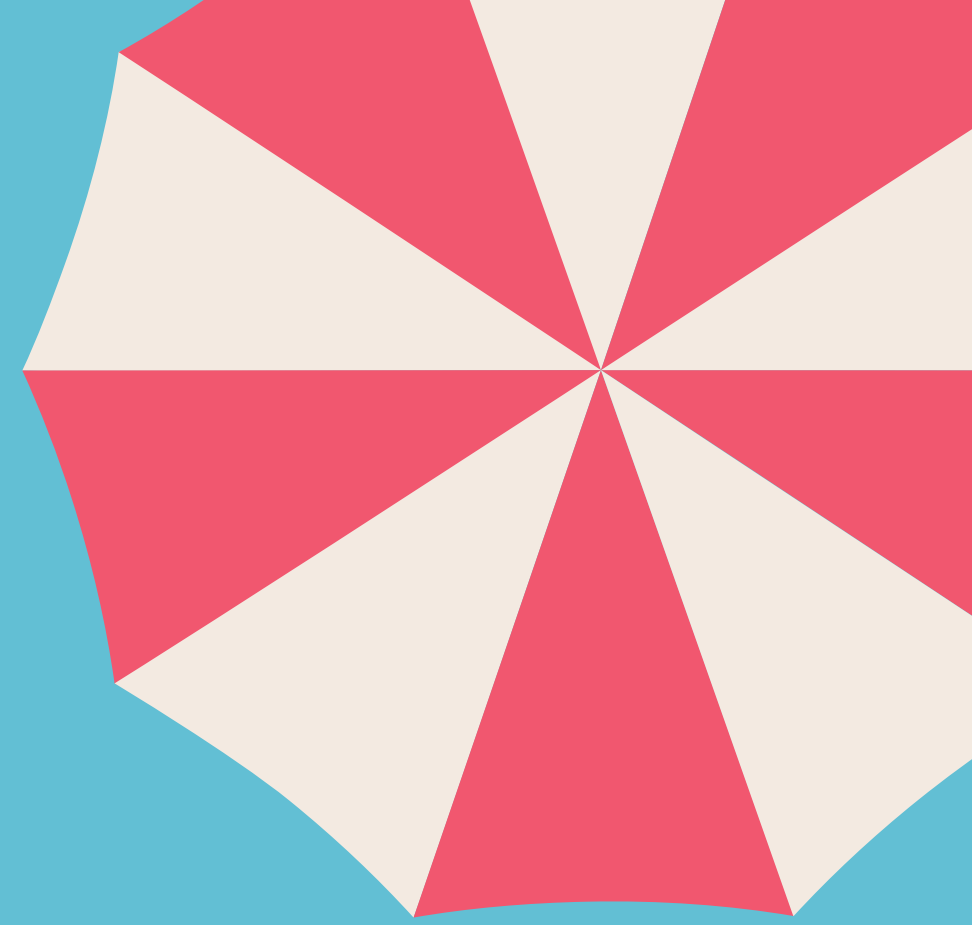
Actividades

Recursos Humanos

Difusión

Presupuesto

Evaluación



INTRODUCCIÓN

La Asociación Síndrome de Down de Las Palmas (Down LPA) es una entidad sin ánimo de lucro creada en 1987 por un grupo de padres y madres de personas con síndrome de Down, con el objetivo de atender sus necesidades.

El síndrome de Down es una **característica del ser humano que se produce a consecuencia de una alteración genética**, por la aparición de un cromosoma extra en el par 21 de las células del cuerpo, alterando así el normal funcionamiento del organismo y dando lugar, entre otras características, a la aparición de discapacidad intelectual.

El desarrollo de la persona con síndrome de Down no es producto exclusivo de esta alteración en los genes sino, sobre todo, de los **diferentes tipos de contextos sociales y del ambiente**, tanto previo y actual, así como a los apoyos y estímulos que reciba a lo largo de toda su vida.

Consciente de ello, desde sus inicios **Down LPA** se ha consolidado como respuesta en la **atención integral y especializada de las personas con síndrome de Down**, y ha contribuido en la prestación de apoyos para la reducción de la vulnerabilidad de las mismas ante su situación de desventaja social, aportando soluciones concretas y profesionalizadas.

Marcándose como finalidad el “promover el desarrollo, la normalización y la plena integración de las personas con síndrome de Down en todos los ámbitos en los que desarrollan sus vidas (personal, familiar, educativo, laboral y social)”, pone a su servicio y el de su familias, actividades de diferente índole encaminadas a la mejora de la calidad de vida y bienestar de los mismos.

JUSTIFICACIÓN

Ir al cine, practicar deporte, visitar un museo o participar en una excursión pueden parecer actividades de ocio bastante corrientes para disfrutar en nuestro **tiempo libre**.

Desgraciadamente **el disfrute de este tipo de ocio para las personas con SD está mucho más limitado que para las personas que no presentan algún tipo de discapacidad intelectual**. Apenas hay accesibilidad a los servicios en el que se incluya el perfil de las personas con discapacidad, los cuales se limita e incluso se alega solicitar otros recursos para aceptar su participación en actividades.

Estas limitaciones se encuentran todavía más en los periodos estivales, donde los campus de verano **no siempre incluyen la participación adecuada de personas con discapacidad**, incluso llegando a negar el hecho de que estas personas puedan tener la misma oportunidad y disfrute que cualquier otra.

Además, hay que destacar la inquietud que genera estas situaciones a las familias de las personas con SD, ya que no pueden contar con servicios y/o recursos donde que las atiendan adecuadamente y que, además, **propicien el respiro y la conciliación familiar**.

El derecho al ocio está recogido en diversas leyes y normas.

Sin embargo, muchas personas con discapacidad no acceden con total normalidad a la oferta comunitaria de ocio y no tienen por tanto relaciones significativas de amistad y afecto de forma frecuente, lo que afecta negativamente a su crecimiento y desarrollo personal.



Tal y como recoge el [Artículo 49](#) de la [Constitución Española](#), así como la [Convención de la Organización de Naciones Unidas \(ONU\)](#) sobre los [Derechos de las Personas con Discapacidad](#), el disfrute del tiempo libre mediante el ocio no debe ser privilegio de unos y una lucha de otros, sino un derecho para todas las personas.

Siguiendo la línea de la ponencia [El Derecho al Ocio: un Derecho Humano en Ocasiones Desconocido \(2012\)](#), el año 2003 fue el Año Europeo de las Personas con Discapacidad. Se trataron las dificultades que las personas con discapacidad tienen en su día a día, como puede ser los problemas de accesibilidad, los de carácter jurídico o las percepciones y conductas que la ciudadanía tiene hacia este colectivo. Además en ese año se comenzó a garantizar la inclusión de las personas con discapacidad en la sociedad.

También la [Asociación Mundial de Ocio y Recreación \(WLRA\)](#), en 1993, hace mención a que “el ocio es un derecho humano básico, como la educación, el trabajo y la salud, y nadie debería ser privado de este derecho por razones de género, orientación sexual, edad, raza, religión, creencia, nivel de salud, discapacidad o condición económica”. (p.244)

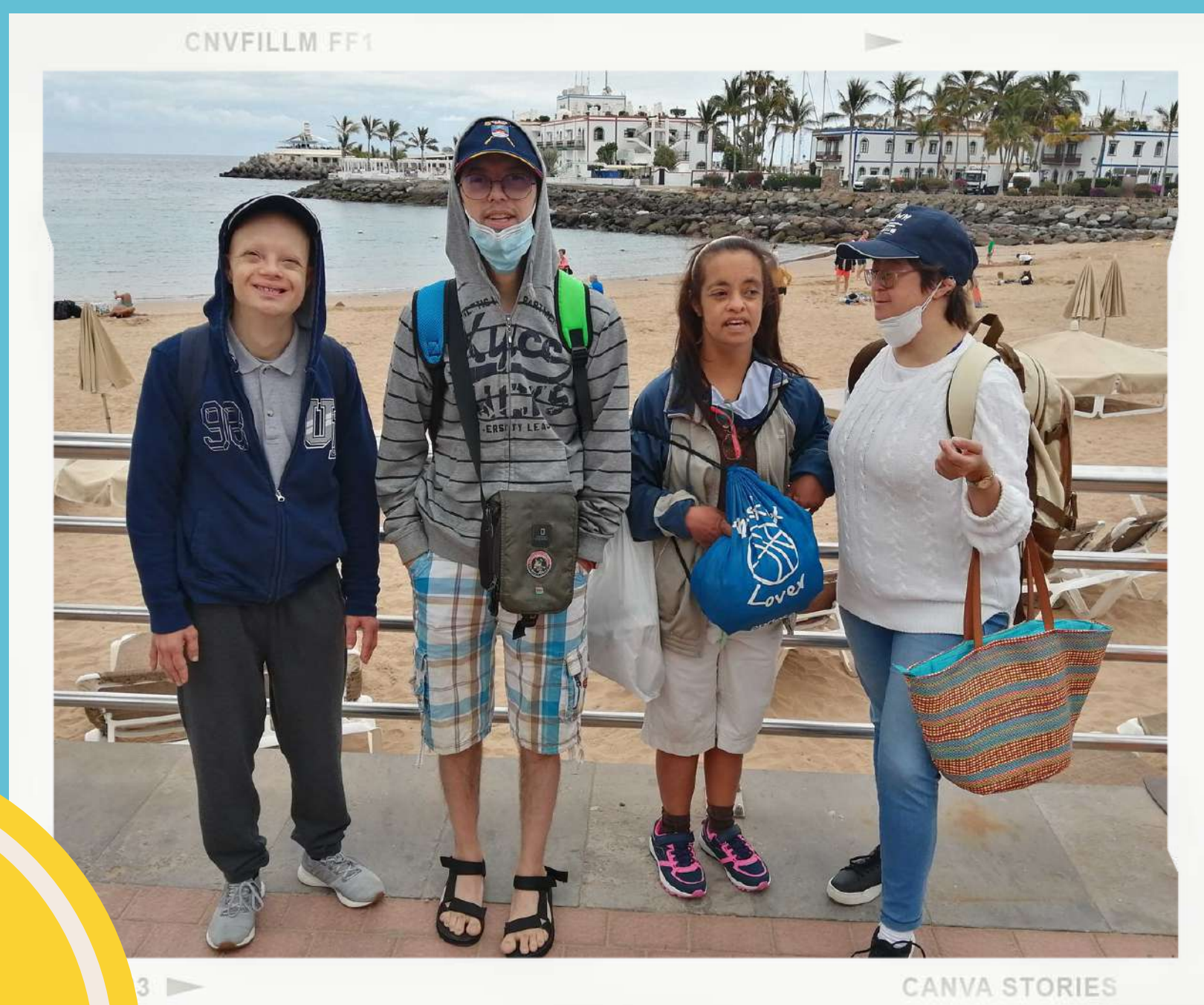
Esta situación no deja de ser una gran lucha por la inclusión, la igualdad y la diversidad, en el que la sociedad ha de atender los derechos de todas las personas y por tanto dictaminarlos iguales para todas, ya que al negarles su derecho al ocio se genera un retroceso en la persona, una mayor dificultad de convivencia, falta de organización para las familias, una limitación en la vida de las personas con SD, al no poder desarrollar sus relaciones sociales con otras personas fuera de su ámbito de discapacidad y sobretodo un rechazo social y exigente en el que no se les permite ser partícipes.



Según el estudio "El ocio en las personas con discapacidad intelectual: participación y calidad de vida a través de actividades de ocio", siguen existiendo dificultades basadas en el escaso poder de autodeterminación de estas, sus escasas relaciones de amistad, su actividad centrada en grandes grupos y las limitaciones en habilidades conceptuales sociales y prácticas.

Esta **falta de accesibilidad** es precisamente uno de los obstáculos más importantes para el ocio inclusivo que se encuentran las personas con síndrome de Down, ya que limitan y sobre todo vulneran su derecho al ocio debido en gran parte a barreras actitudinales provocadas en mayor medida por el desconocimiento.

Los servicios de ocio de asociaciones a favor de personas con discapacidad intelectual, como **DOWN LPA**, pretende dar una respuesta a las necesidades que estos tienen, es por ello que con este proyecto de **Campus de Verano Inclusivo** queremos garantizar el derecho al ocio de las personas con síndrome de Down, lograr su bienestar emocional, el desarrollo de sus relaciones interpersonales, proporcionar un apoyo a las familias y dar respuesta a esa necesidad de sensibilización social.



La participación en actividades normalizadas y de acceso a servicios comunes sigue siendo una asignatura pendiente, acrecentada en el periodo estival por la disminución de actividades organizadas para ellas, así como el impedimento de algunos servicios de acoger a personas con discapacidad alegando falta de recursos.

PERSONAS DESTINATARIAS

Las personas **destinatarias directas** de este proyecto son, por un lado, 25 personas por día con síndrome de Down (SD), y 60 personas sin síndrome de Down mayores de 14 años.

Las personas con SD se diferencian por rangos de edad, propiciando la participación adecuada en las distintas etapas del desarrollo humano (niñez, adolescencia y adultez), facilitando una participación más inclusiva y diversa.

Es importante observar que es un campus de verano abierto a todas las edades, pues la necesidad de apoyo y acompañamiento adaptado a cada persona no disminuye con la edad de las personas con SD.

Las personas beneficiarias sin SD participarán de manera grupal, con actividades concretas que se generen por medio de los diferentes convenios de colaboración con entidades (centros educativos, formativos, asociaciones juveniles, otras...), que serán incluidas en el calendario de actividades.

En cuanto a las personas **beneficiarias indirectas**, con relación a las **personas con SD** se incluyen a las propias familias de las personas participantes, generando un impacto positivo y con una repercusión directa, aplicando un factor multiplicador x3 por persona con SD.

En cuanto a **beneficiarias indirectas** de las personas con SD se plantea un factor multiplicador x2, de todas las personas participantes.

Es importante reseñar que las plazas de las personas con SD se asignarán por días de la semana, facilitando la **conciliación entre las obligaciones laborales y el disfrute del ocio en el tiempo libre**.

BENEFICIARIOS	DIRECTOS	INDIRECTOS
Personas con SD 7 a 12 años	5 personas	15 personas
Personas con SD 13 a 20 años	7 personas	21 personas
Personas con SD mayores 21 años	13 personas	39 personas
Personas sin SD mayores 14 años	60 personas	120 personas

El número de personas beneficiarias es el estimado con ocupación completa de personas todo el campus, y podría verse incrementado en función de las plazas a tiempo parcial.



Todas las personas, sin importar la edad, deben tener derecho a un ocio de calidad


OBJETIVOS



OBJETIVO GENERAL

Generar un lugar de encuentro estival, diverso e inclusivo, donde las personas con síndrome de Down puedan acudir y disfrutar de un tiempo de ocio de calidad a través de diferentes tipos de actividades en un entorno que favorezca su desarrollo personal, facilitando así también un respiro a las familias de las mismas mejorando su calidad de vida en el periodo vacacional en los meses de verano.

OBJETIVOS ESPECÍFICOS

- Promocionar el bienestar, la autonomía y el desarrollo de las capacidades.
 - Facilitar espacios en el que se desarrollen relaciones personales e interpersonales en diferentes entornos con personas sin síndrome de Down.
 - Abrir las oportunidades de ocio, de una forma adecuada y desde diferentes ámbitos, de los que no tendrían la oportunidad de participar y experimentar de no ser por este tipo de proyectos.
 - Potenciar las habilidades sociales de las personas con SD generando un clima positivo.
 - Garantizar un apoyo continuo a las familias de las personas con SD.
 - Estimular la reestructuración cognitiva de las personas sin SD en relación a las personas con SD .
 - Concientizar y sensibilizar sobre la realidad de las personas con SD en el ámbito de ocio desde un enfoque actual.
- 



OBJETIVOS DE DESARROLLO SOSTENIBLE

Siguiendo los objetivos marcados por los **Objetivos de Desarrollo Sostenible (ODS)**, y la agenda 2030, nos alineamos con los siguientes objetivos:



Reducir la desigualdad en y entre los países.



Garantizar una vida sana y promover el bienestar para todos en todas las edades.



Garantizar una educación inclusiva, equitativa y de calidad y promover oportunidades de aprendizaje durante toda la vida de todos.



*Piensa globalmente
Actúa localmente*

METODOLOGÍA

El **Campus de Verano Inclusivo** tendrá una metodología de **Aprendizaje Activo y Participativo**, basado en las propias actividades y en los procesos de autogestión de las personas con SD que, con el apoyo del personal profesional y voluntario, ejercerán en todo momento de co-coordinadores de las propias actividades a plantear.

Es fundamental que tanto el aprendizaje como el refuerzo de las capacidades adquiridas en las personas con SD debe ser **construido y/o reforzado** en los contextos naturales de intervención, con interacción activa en su entorno, para que este sea significativo, así como basarse en los intereses personales con una gran carga de emociones positivas.

Es por ello que, las actividades a desarrollar en el campus tendrán una línea basada en las actividades organizadas por el equipo coordinador y otras que se irán **desarrollando a medida que los propios participantes vayan adquiriendo un rol activo en el mismo.**



La organización de actividades se dividirán en cuatro bloques según los entornos de desarrollo:

- **Actividades de interior:** baile, yoga, cine, música, karaoke, pintura...
- **Actividades en la playa:** donde se realizarán juegos, actividades de investigación, se practicarán deportes acuáticos (kayak, surf, paddle surf, juegos de playa...)
- **Actividades en entorno urbano:** visitas culturales, espacios lúdicos, servicios del entorno, actividades deportivas, juegos...
- **Actividades en entorno natural o rural:** excursiones a diferentes municipios de la isla, tanto con visitas a centros educativos, culturales, sociales y/o actividades en el entorno rural.

La propuesta de actividades se definirá con el cierre de preinscripciones, con el fin de una **mejor adecuación a las personas participantes**, y será flexible en relación a las propuestas y necesidades de las mismas.

Remarcar que, con el propósito de generar espacios inclusivos y de sensibilización social, además de las **personas con SD**, en todas las actividades participarán **personas sin discapacidad intelectual** de diferentes entidades colaboradoras, con las cuales se ejercerán diferentes roles según la actividad y el grupo de edad: participantes, colaboradores o receptores de actividades preparadas por las propias personas con síndrome de Down.



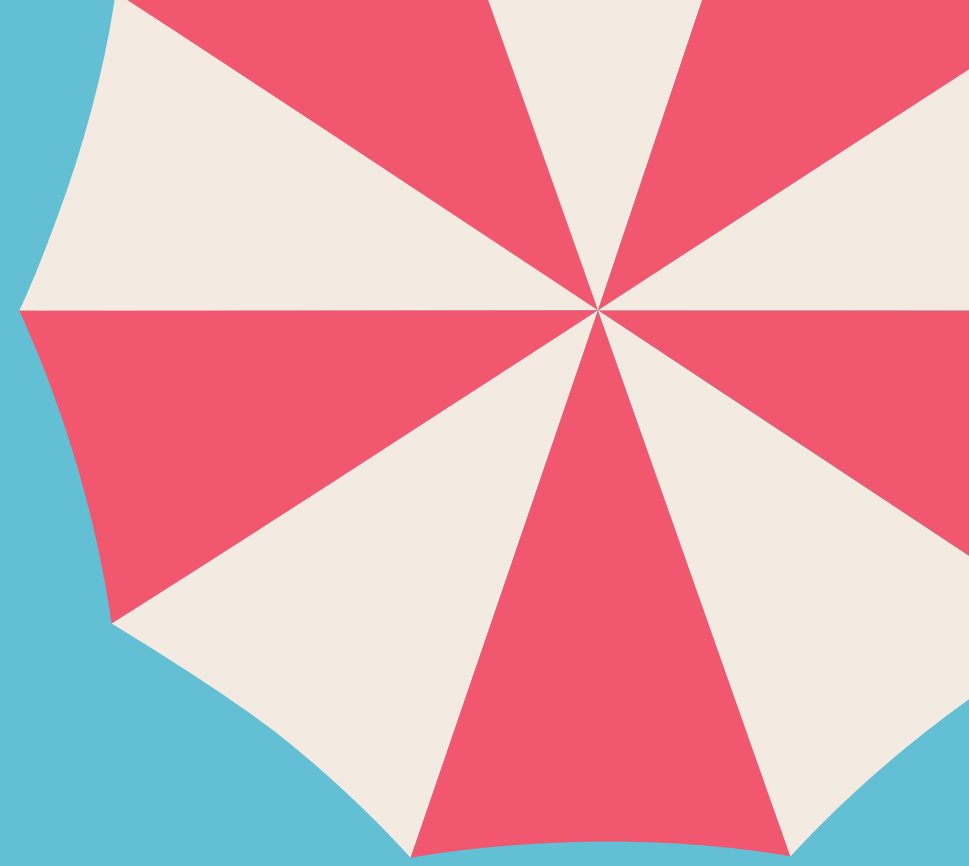
TEMPORALIZACIÓN

El proyecto del **Campus de Verano Inclusivo** conlleva una temporalización que incluye la parte de definición y proyecto, adecuación a las personas participantes, puesta en marcha y cierre y evaluación final.

- Del 2 al 30 de mayo: Difusión inicial del proyecto; apertura de pre-inscripciones; contratación de servicios; organización de actividades; coordinación de equipo...
- Del 1 al 23 de junio: Evaluación diagnóstico; selección de **participantes con SD**; contacto con entidades colaboradoras **de personas sin SD**; adecuación y concreción de actividades.
- Del 27 de junio al 29 de julio: Desarrollo de actividades; evaluaciones continuas.
- Del 1 al 15 de agosto: Evaluación final del proyecto; estudio de impacto y análisis de satisfacción de los beneficiarios.



ACTIVIDADES



Las actividades que se llevarán a cabo tendrán una estructura semanal, de **lunes a viernes** en horario de **09:00 a 13:30 hrs.**

Con el objetivo de diversificar los procesos de aprendizaje y adecuar a la diversidad de participantes, se propiciará que cada día se aborden el máximo número de **Inteligencias Múltiples** en relación al bloque de actividades a abordar (corporal-cinestésica, interpersonal, lingüístico-verbal, lógico-matemática, naturalista, intrapersonal, visual-espacial, musical).



Se favorecerá la **rotación de las actividades previstas** para cada día, tal y como se presenta en el calendario, para facilitar que las **personas con SD** que no acudan al completo del **Campus de Verano Inclusivo** tengan variabilidad de actividades lúdicas.



Las actividades, además, estarán **adaptadas** en los diferentes grupos de edad y/o capacidad y necesidad de apoyo de las personas participantes, así como favoreciendo el trabajo de sus centros de interés.



Finalmente, para facilitar las motivaciones individuales y grupales, cada semana podrán hacer propuestas de las actividades a realizar, mediante el **Buzón de Sugerencias**, siendo toda la propuesta de actividades flexible y adaptable, mediante los procesos de evaluación continua.



PROPUESTA DE ACTIVIDADES

LUNES	MARTES	MIÉRCOLES	JUEVES	VIERNES
27 junio Presentación Actividades en interior	28 junio Actividades de playa	29 junio Excursión	30 junio Actividades en entorno urbano	1 julio Actividades en interior
4 julio Actividades de playa	5 julio Excursión	6 julio Actividades en interior	7 julio Actividades en interior	8 julio Actividades en entorno urbano
11 julio Actividades en entorno urbano	12 julio Actividades en interior	13 julio Actividades de playa	14 julio Actividades en interior	15 julio Excursión
18 julio Actividades en interior	19 julio Actividades en interior	20 julio Actividades en entorno urbano	21 julio Excursión	22 julio Actividades de playa
25 julio Excursión	26 julio Actividades en entorno urbano	27 julio Actividades en interior	28 julio Actividades de playa	29 julio Despedida Actividades en interior



RECURSOS HUMANOS

DIRECCIÓN TÉCNICA

Encargado de:

- la gestión integral del Campus de Verano Inclusivo
- coordinación del equipo de monitores
- coordinación con agentes externos
- cumplimiento legal y de seguridad de la actividad

EQUIPO DE MONITORES

Encargado de:

- coordinación y ejecución de las actividades
- atención directa a las personas beneficiarias
- relaciones con las familias
- atención a las entidades participantes invitadas

EQUIPO ADMINISTRATIVO

Encargado de:

- gestión de las inscripciones y preinscripciones
- comunicación y difusión
- comunicación interna con las familias y entidades



DIFUSIÓN

La difusión del **Campus de Verano Inclusivo** se llevará a cabo en los siguientes medios y formatos:

PÁGINA WEB

La difusión del **Campus de Verano Inclusivo** se iniciará en la **página web de la entidad**, tanto en el apartado **Actividades**, como en diferentes noticias, incluyendo la firma del convenio de colaboración, acuerdos con patrocinadores, las fechas de inicio y final del proyecto., así como actividades relevantes con entidades .

www.downlaspalmas.com

REDES SOCIALES

Se ofrecerá difusión periódica y continua de las actividades desarrolladas en nuestras **redes sociales**.

DownLasPalmas



@downlaspalmas.official



@downLasPalmas



BOLETÍN MENSUAL

Además, el proyecto formará parte del **Boletín de Noticias del mes de agosto** de la entidad, cuyos destinatarios son nuestros socios ordinarios, socios solidarios, voluntariado y empresas colaboradoras.



PRESUPUESTO

El **Campus de Verano Inclusivo** se proyecta como una actividad con una financiación basada en un **modelo mixto** de aportación simbólica de los participantes y financiación privada, tanto por subvenciones o patrocinios.

INGRESOS

FINANCIACIÓN PROPIA*

2.800 €

SUBVENCIÓN SAGULPA

6.000 €

* El precio del **Campus de Verano Inclusivo**, para las **personas con SD**, será proporcional al número de días de la semana de participación en el mismo, y se ajustará a la consecución de la partida presupuestaria de **financiación privada**.

8.800 €

TOTAL

GASTOS

CONTRATACIÓN PERSONAL*

5.800 €

TRANSPORTES

1.500 €

MATERIAL FUNGIBLE

500 €

ACTIVIDADES

1.000 €

* Se incluye la contratación de **3 monitores educativos**, uno dos meses y dos un mes, para la preparación y ejecución del **Campus de Verano Inclusivo**, y la parte proporcional del equipo de administración.

8.800 €

TOTAL

EVALUACIÓN



La evaluación del **Campus de Verano Inclusivo** se llevará a cabo siguiendo los tres momentos significativos del proceso evaluador:

INICIAL-DIAGNÓSTICA

Se llevará a cabo en el **periodo inicial**, al cierre de inscripciones y de asignación de plazas de las **personas con SD**, analizando la situación inicial de las mismas, los objetivos personales que se plantean con cada una según sus informes internos de la entidad, así como las características de los diferentes grupos.

PROCESUAL-FORMATIVA

Se llevará a cabo tanto en las **sucesivas reuniones de coordinación** de proyecto, así como de manera constante durante las propias actividades del mismo.

FINAL-SUMATIVA

Se llevará a cabo al **término del proyecto**, incluyendo en la misma informes de valoración de resultados de entrevistas de satisfacción de las familias y las **personas con SD** mediante una dinámica, así como de las entidades de **personas sin SD**, por medio de encuestas de satisfacción.

